

**Arbeitsberichte der Schweizerischen Meteorologischen Zentralanstalt
Rapports de travail de l'Institut Suisse de Météorologie
Rapporti di lavoro dell'Istituto Svizzero di Meteorologia
Working Reports of the Swiss Meteorological Institute**

Zürich

Nr. 124

CENTRE METEOROLOGIQUE DE GENEVE - COINTRIN

SONDAGE AUPRES DU PUBLIC DE SUISSE ROMANDE

J.-D. Altherr

J. Ambühl

M. Dupanloup

E. Junet

Juillet 1984

Météorologie
Public relations

551.5
659.4

Résumé

Un sondage d'opinion a été effectué par le Centre météorologique de l'aéroport de Genève-Cointrin auprès du public de Suisse Romande en 1983. Ce rapport présente:

- a) le résultat global de ce sondage
- b) une analyse des réponses par catégories socio-professionnelles
- c) quelques réactions personnelles des personnes interrogées.

Zusammenfassung

Durch die Regional- und Flugwetterzentrale Genf-Cointrin ist 1983 eine Publikumsbefragung in der französischsprachigen Schweiz durchgeführt worden. Dieser Bericht legt folgende Punkte dar:

- a) das Gesamtergebnis dieser Umfrage
- b) eine Auswertung der Antworten nach erfassten Berufs- und Gesellschaftsgruppen
- c) einige persönliche Stellungnahmen von befragten Personen.

Riassunto

Il Centro Meteorologico di Ginevra-Cointrin ha eseguito nel corso del 1983 un sondaggio d'opinione presso il pubblico della Svizzera Romanda. Questo rapporto presenta:

- a) i risultati globali del sondaggio
- b) un'analisi delle risposte in funzione delle categorie socio-professionali
- c) alcune reazioni personali da parte delle persone interrogate.

Summary

In 1983 an opinion poll was undertaken by the Geneva Branch of the Swiss Meteorological Institute. This Work Report contains:

- a) the general results of the opinion poll
- b) an analysis of the responses in socioprofessional categories
- c) some personal reactions of the people questioned.

INTRODUCTION.

Par définition, toute prévision comporte un risque d'erreur, et les prévisions météorologiques n'échappent pas à cette règle.

Mais les météorologues savent qu'une partie des erreurs dont on les rend responsables provient, en fait, d'une mauvaise interprétation de leurs textes; l'information passe mal, essentiellement pour deux raisons:

- a) les termes utilisés dans les bulletins météorologiques n'ont pas forcément la même signification pour celui qui rédige le bulletin et pour celui qui le reçoit;
- b) certaines notions géographiques, et, en particulier, la division d'un pays en se référant aux points cardinaux (pratique courante en Suisse), échappent totalement à une bonne partie du public.

Dans un rapport publié en 1982 (VIII-AR VI / Doc. 16) l'OMM arrivait déjà à cette conclusion, et l'enquête que nous présentons ici la confirme; elle donne également un reflet de l'opinion de la population de Suisse Romande sur le travail de l'Institut Suisse de Météorologie en général et du Centre Météorologique de Cointrin en particulier.

Il s'agit, en fait, des réponses à un questionnaire envoyé à 2000 personnes en 1983, à l'instar de ce qui s'était fait dans les autres régions linguistiques de notre pays.

CHOIX DES PERSONNES INTERROGÉES.

A partir de la liste des concessions Radio-TV fournie par les PTT, 20.000 adresses ont été sélectionnées en tenant compte de critères

professionnels et géographiques traduisant la réalité de la Suisse Romande. Ces adresses ayant été reportées sur bande magnétique, le Centre informatique de l'ISM en a imprimé 1 sur 10, soit au total 2000, ce qui préservait la part du hasard dans ce choix.

CHOIX DES REGIONS.

Sans que cela soit préjudiciable à un échantillonnage réaliste, il faut noter que les PTT fournissent leurs adresses par blocs correspondant à des numéros postaux donnés, ce qui explique certains regroupements dans la liste des régions choisies:

- 1) LAUSANNE, quartier de la Borde: il s'agit d'un quartier urbain de construction récente à haute densité de population où nous étions certains de trouver un large éventail de professions, ce que l'examen des réponses a prouvé.
- 2) RIVIERA VAUDOISE: notre choix s'est porté sur Clarens, très représentatif de cette région.
- 3) CAMPAGNE VAUDOISE: région Missy - Bavois - Vufflens (majorité d'exploitations agricoles).
- 4) CAMPAGNE FRIBOURGEOISE: région Vauderens - Vuisternens - Favargny - Givisiez (idem).
- 5) JURA: Fontaines, Le Locle, La Chaux-de-Fonds, Tramelan.
- 6) VALAIS: Ardon, Euseigne, Fully, Lens, Martigny, Montana, Saxon, Savièse.

QUESTIONNAIRE:

Le questionnaire envoyé en 1980 au public de Suisse Alémanique avait été établi avec le concours de l'Institut de Recherches Economiques

de l'EPPZ. Pour le sondage en langue française, nous avons repris sans modifications importantes les questions relatives à la météorologie, les autres étant évidemment adaptées à la Suisse Romande.

R E S U L T A T S .

Questionnaires envoyés: 2000
Questionnaires rentrés: 705
Date des envois: mars 1983
Derniers retours: août 1983

RESULTAT GLOBAL DU SONDAGE.

Les pourcentages figurant en regard de chaque réponse sont exprimés en fonction du total des questionnaires rentrés. Lorsque, pour une question donnée, la somme des pourcentages n'atteint pas 100%, la différence est due aux personnes n'ayant pas répondu à la question.

-
1. Vous intéressez-vous aux prévisions du temps? *oui: 688 personnes*
 non: 17 personnes
2. Lors de ces 7 derniers jours, combien de fois avez-vous pris connaissance des prévisions du temps à la TV, à la radio, au téléphone ou dans votre journal?

1 ou 2 fois: 25%
1 fois par jour: 50%
plusieurs fois par jour: 23%

3. Quand attendez-vous les prévisions du temps?

chaque jour: 82%
les jours de travail: 3%
en fin de semaine ou
lors des jours fériés: 12%

4. Comment en prenez-vous connaissance?

	<u>chaque jour</u>	<u>1-2 fois par semaine</u>	<u>rarement</u>
radio	60%	9%	4%
télévision	65%	16%	3%
téléphone	2%	4%	22%
journaux	16%	8%	13%

5. Voici la liste des régions qui peuvent figurer dans les bulletins météorologiques: mettez une croix en face de toutes celles qui comprennent l'endroit où vous habitez.

	ORIGINE DE LA REPONSE.				
	<u>LA COTE</u> <u>LAUSANNE</u> <u>CLARENS</u>	<u>CAMPAGNE</u> <u>VAUDOISE</u>	<u>JURA</u>	<u>VALAIS</u>	<u>CAMPAGNE</u> <u>FRIBOURGEOISE</u>
<i>ouest du pays</i>	20%	18%	24%	4.6%	23%
<i>est du pays</i>	0.5	2.3	0.9	0	0
<i>nord du pays</i>	0.9	0	9.4	0	3.2
<i>sud du pays</i>	0.9	0	0.3	7.6	3.2
<i>suisse romande</i>	23	23	23	11.5	19
<i>valais</i>	1.5	0	0.4	19	0
<i>jura</i>	1.2	9.3	26	0.7	0
<i>suisse alémanique</i>	0	0	0.1	0	6.4
<i>suisse orientale</i>	0.1	0	0.5	0	0
<i>préalpes</i>	1.3	0	0.4	0	13
<i>bassin lémanique</i>	20	4.6	0.5	0	3.2
<i>vallée des alpes</i>	0.4	0	0.1	10.8	0
<i>alpes</i>	0.6	0	0.1	11.5	0
<i>plateau</i>	9.1	16	1.4	0	13
<i>vallée à foehn</i>	0.5	0	0.6	7.6	0
<i>sud des alpes</i>	0.2	0	0.1	4.6	0
<i>nord des alpes</i>	6.6	6.9	9.6	0.8	16
<i>en plaine</i>	12	16	0.3	2.3	0
<i>valais central</i>	0.6	0	0.4	18	0
<i>centre et est</i> <i>du pays</i>	0.3	2.3	0.1	0	0

Ainsi...

- ...37 Romands sur mille pensent habiter dans l'est du pays, mais 6 sur mille seulement en Suisse orientale!
- ...dans la campagne vaudoise (région Missy-Bavois), 46 personnes sur mille se croient dans le bassin lémanique et 93 dans le Jura, alors que dans la campagne fribourgeoise, 32 personnes sur mille se situent dans le bassin lémanique.
- ...46 Valaisans sur mille se placent au sud des Alpes.
- ...alors que 27 Romands sur mille pensent vivre dans le centre ou dans l'est du pays.
- ...quant aux Lausannois qui se sont situés dans le Valais Central ou dans une vallée à foehn et au "Jurassiens des Préalpes", nous les acquitterons au bénéfice du doute, en admettant qu'ils ont simplement voulu nous faire savoir qu'ils étaient les heureux propriétaires d'une résidence secondaire...

6. Quand aimeriez-vous entendre un bulletin météo à la radio?

entre 4 et 6 heures	4%
6 8	41%
8 12	8%
12 14	19%
14 18	1%
18 22	24%
22 4	2%

7. Quand aimeriez-vous voir un bulletin météo à la TV?

entre 12 et 14 heures	10%
17 19	3%
19 20	50%
20 22	19%
22 24	4%
sur demande, lorsque les PTT introduiront cette possibilité	15%

8. Quelles informations désirez-vous trouver dans un bulletin météo?

	<u>indispensable</u>	<u>utile</u>	<u>inutile</u>
situation générale	47%	32%	2%
prévision jusqu'au lendemain soir . . .	58%	23%	1½%
évolution pour les 2 jours suivants . .	32%	50%	1%
tendance pour la semaine	11%	51%	11%

9. Quelles indications attendez-vous dans la "prévision jusqu'à demain soir"?

	<u>indispensable</u>	<u>utile</u>	<u>inutile</u>
soleil ou nuages	57%	30%	1½%
précipitations	58%	24%	1%
températures	37%	43%	1%
limite du zéro degré	19%	39%	12%
vent	16%	43%	7%
brouillard	23%	36%	6%
limite supérieure du brouillard	15%	41%	12%

10. Nos bulletins sont lus intégralement au numéro 162 du téléphone. En revanche, il arrive qu'ils soient raccourcis ou parfois même modifiés par la radio ou la TV. Trouvez-vous cela normal?

oui:	37%
non:	54%

11. Puisque le 162 diffuse régulièrement les prévisions pour toute la Suisse, serait-il suffisant que la radio et la TV romandes ne transmettent que les prévisions pour la Suisse Romande et le Valais?

oui: 22%
non: 74%

12. Le numéro 162 diffuse également le matin et à midi des informations sur le temps actuel (par exemple: "Lausanne, nuageux, 15 degrés"). Ces informations devraient-elles être plus fréquentes?

oui: 12%
non: 34%
je ne les écoute pas: 51%

13. Dans son édition de 19h30, le Téléjournal illustre la situation météorologique par une photo prise à partir d'un satellite. Trouvez-vous cela intéressant?

oui: 87%
non: 6%
je ne regarde pas la météo à la TV: 6%

14. A la Télévision française, c'est un météorologue qui présente chaque jour les prévisions. Que pensez-vous de cette façon de faire?

jamais vu: 11%
bon: 75%
mauvais: 7%

15. A la Télévision romande, c'est un météorologue qui présente le vendredi soir la prévision pour la fin de la semaine. Votre avis?

jamais vu: 9%
bon: 81%
mauvais: 4%

16. Dans la "prévision jusqu'à demain soir", vous entendez actuellement: "températures prévues: 5 à 10 degrés en fin de nuit, 18 degrés l'après-midi". Préférez-vous des formules telles que "très chaud", "plus froid

que ces jours derniers", "normale pour la saison", sans indication de valeurs chiffrées?

oui: 16%
non: 82%

17. Au lever du jour le ciel est bleu, mais la météo annonce: "Augmentation de la nébulosité, suivie de pluies parfois abondantes". Comment réagissez-vous en quittant votre domicile?

je prends mon parapluie en étant certain qu'il me sera utile 34%
je prends mon parapluie, mais en pensant qu'il ne me servira probablement à rien 15%
je ne prends mon parapluie que si d'autres signes me font penser que la prévision est juste (baromètre en baisse ou hirondelles qui volent bas) 30%
je ne prends pas mon parapluie, en pensant "qu'une fois de plus, ils vont se tromper" 8%

18. Laquelle de ces prévisions est-elle, selon vous, la plus sûre:

la prévision jusqu'au lendemain soir 75%
l'évolution pour les deux jours suivants 12%
pas de différence. 10%

19. Laquelle de ces deux erreurs de prévision est-elle la plus grave?

"le temps sera ensoleillé"...mais en réalité il pleut tout le jour 77%
"le temps sera couvert et pluvieux"...mais en réalité la journée est ensoleillée 9%

20. Nos prévisions ne sont pas toujours exactes, et nous cherchons par tous les moyens à éliminer au maximum les causes de ces erreurs. Or, ces améliorations coûtent de plus en plus cher (personnel, instruments nouveaux, satellites, etc.). Estimez-vous que ces dépenses en valent la peine?

oui: 73%
non: 20%

21. Quel est le meilleur terme pour décrire les situations ci-dessous?

	<u>nuageux</u>	<u>couvert</u>	<u>passages nuageux</u>	<u>très nuageux</u>
le ciel est gris, mais il ne pleut pas . . .	16%	69%	6%	2%
le ciel est gris, et il pleut	4%	13%	3%	62%

22. Quel est le risque de pluie lorsque le bulletin météo annonce:

	<u>faible</u>	<u>modéré</u>	<u>important</u>
foyers orageux	31%	43%	14%
couvert et pluvieux	6%	34%	48%
pluies locales	26%	47%	12%
pluies abondantes	1%	3%	82%
pluies régionales	12%	58%	13%
pluies éparses	47%	34%	4%
averses	14%	40%	30%
quelques pluies pourraient se produire	68%	19%	2%

23. Où situez-vous le Valais?

nord des Alpes:	16%
vallée alpine:	26%
ouest du pays:	10%
Suisse romande:	28%
centre de la Suisse:	7%
sud des Alpes:	20%

24. Quel ensoleillement espérez-vous lorsque la météo annonce:

	<u>pas de soleil</u>	<u>peu de soleil</u>	<u>par moment ensoleillé</u>	<u>souvent ensoleillé</u>	<u>ensoleillé</u>
ciel couvert	66%	18%	8%	0%	0%
peu nuageux	1%	18%	24%	42%	7%
éclaircies	1%	10%	65%	14%	1%
très nuageux	67%	18%	1%	1%	1%
passages de nuages	1%	18%	41%	25%	3%
nuageux	36%	43%	9%	1%	0%

25. Faites-vous une différence entre "averses" et "pluies intermittentes"?

oui:	58%
non:	39%

26. Donnez-nous une note entre 1 (très mauvais) et 10 (très bon) pour:

a) la justesse des prévisions.

moyenne: 7.17

mode: 8

répartition voir histogramme de la fig. 1

b) la clarté des bulletins (sont-ils faciles à comprendre?).

moyenne: 8.26

mode: 8

répartition voir histogramme de la fig. 1

27. Le temps joue-t-il un rôle

a) dans votre profession? oui: 33%

non: 62%

b) dans vos loisirs? oui: 89%

non: 7%

RENSEIGNEMENTS GENERAUX CONCERNANT LES PERSONNES INTERROGÉES.

Ages: moins de 35 ans 27%
35 à 55 ans 41%
plus de 55 ans 32%

Sexe: féminin 25%
masculin 71%

Langue maternelle française?

oui: 87%

non: 12%

Fichier des professions:

a) agriculteurs, vigneron, arboriculteurs 3%
b) ouvriers d'usine, garagistes, commerçants 21%
c) bâtiment, voirie, professions de plein air 8%
d) ingénieurs, directeurs, professions libérales 12%
e) enseignants, fonctionnaires, employés de bureau 30%
f) retraités, rentiers 13%
g) ménagères 5%
h) réponses collectives 2%
i) profession non spécifiée 6%

ANALYSE PAR CATEGORIES SOCIO-PROFESSIONNELLES.

Pour cette analyse, nous avons retenu les classes a) à g) du fichier des professions donné en page 9.

En règle générale, les réponses de ces différentes classes sont très proches de la moyenne générale; on peut relever toutefois quelques exceptions (réponses différant de plus de 10% de la moyenne globale), certaines prévisibles, d'autres plus inattendues.

Question 2: les retraités prennent connaissance des prévisions du temps plusieurs fois par jour.

Question 4: les agriculteurs, vigneron et arboriculteurs utilisent surtout la radio pour connaître les prévisions.

Question 6: confirmation de ce qui précède: le premier bulletin est très utilisé par les agriculteurs, qui désirent une météo le plus tôt possible. Leurs réponses le prouvent:

entre 4 et 6 heures ...	agriculteurs 14%,	moyenne globale 4%
6 8	agriculteurs 29%,	moyenne globale 41%

Question 8: une forte proportion d'ingénieurs, directeurs et professions libérales estime que la "situation générale" des bulletins est indispensable, alors que les retraités s'y intéressent moins que la moyenne.

Les agriculteurs, vigneron et arboriculteurs attachent davantage d'importance à l'évolution pour les deux jours suivants et à une tendance pour la semaine qu'à la prévision jusqu'au lendemain soir, alors que c'est le contraire pour les ingénieurs, directeurs et professions libérales.

Question 11: par rapport au sondage global, une proportion élevée d'agriculteurs estime qu'il serait suffisant que la radio et la TV romandes ne transmettent que les prévisions pour la Suisse romande et le Valais. Cette réponse, ainsi que que celles données aux questions 4, 6 et 8 montre l'importance que ce groupe donne à nos prévisions pour la planification du travail.

Question 13: l'image de METEOSAT intéresse nettement moins le groupe a) que les autres téléspectateurs (67% contre 87%).

Question 16: 44% des agriculteurs, vignerons et arboriculteurs (moyenne générale: 16%) préféreraient une estimation qualitative de la température.

Question 17: lorsqu'au lever du jour, le ciel est bleu mais que la météo prévoit de la pluie, 53% des ménagères prennent leur parapluie (contre 34% de la population globale), alors que 44% des agriculteurs (contre 30% de la population globale) attendent d'autres signes - baromètre en baisse ou hirondelles qui volent bas!

Question 19: les agriculteurs, vignerons et arboriculteurs sont encore plus sensibles que le reste de la population à une pluie imprévue (89% contre 77%)

Question 20: ce sont surtout les personnes appelées à travailler souvent en plein air (classes a) et c)) qui estiment que de nouvelles dépenses dans le but d'améliorer la prévision se justifient.

Question 21: la question-piège! En fait, dans les deux propositions, l'aspect du ciel est le même (gris); or, le public le qualifie de couvert lorsqu'il ne pleut pas et de très nuageux lorsqu'il pleut, attribuant ainsi un caractère de gravité plus important au second terme qu'au premier, contrairement aux météorologues. Et c'est chez les agriculteurs, vignerons et arboriculteurs, soit probablement la classe la plus habituée à observer l'état du ciel, que cette discrédance est la plus forte (78% contre 62%).

Question 23: il est pour le moins étonnant de trouver les enseignants parmi les personnes qui placent le Valais au sud des Alpes...

Question 24: les termes dont l'interprétation provoque la plus grande dispersion des réponses sont "peu nuageux", "passages de nuages" et "nuageux".

Question 27: réponses par professions à la question

-le temps joue-t-il un rôle	<u>dans votre</u>	<u>dans vos</u>
	<u>profession</u>	<u>loisirs</u>
	<u>REPONSES</u>	<u>OUI</u>
agriculteurs, vignerons, arboriculteurs	94%	61%
ouvriers, garagistes, commerçants	34%	90%
bâtiment, voirie, professions de plein air	88%	79%
ingénieurs, directeurs, professions libérales	30%	94%
enseignants, fonctionnaires, employés de bureau	23%	94%
retraités	11% (?)	85%
ménagères	20%	91%

ANALYSE FACTORIELLE DES CORRESPONDANCES

APPLIQUEE A LA QUESTION 26 (NOTES PORTANT SUR LA JUSTESSE
DES PREVISIONS ET SUR LA CLARTE DES BULLETINS).

L'analyse factorielle des correspondances est une méthode statistique permettant de présenter graphiquement l'information contenue dans un tableau de contingence. Par exemple, le graphique de la figure 2 est livré par une analyse factorielle des correspondances portant sur le tableau de contingence de la page 13.

Deux populations sont "semblables", eu égard au problème posé, si leurs points représentatifs sont proches sur le graphique de l'AFC (exemple: les points "plein air, voirie, bâtiment" et "ménagères" sur le graphique de la figure 2).

Une modalité peut être associée à une population si, sur le graphique, les points représentatifs de la modalité et de la population sont proches (exemple: la modalité "suffisant" et le point "commerçants, ouvriers d'usine" sur la figure 2).

Des pourcentages sont associés aux axes (exemple: 93% et 7% sur le graphique de la figure 2). Ils mesurent l'importance relative du pouvoir de séparation des classes associé à chaque axe.

L'AFC est basée sur un critère d'optimalité. Les positions relatives des points associés aux populations et aux modalités ne sont pas fortuites. Elles résultent de l'expression de ce critère dans le sens de la plus grande clarté possible de la présentation de l'information contenue dans le tableau de contingence initial.

Deux AFC ont été réalisées, la première portant sur les catégories socio-professionnelles, la seconde sur la localisation géographique des réponses.

Ces analyses n'ont porté, en fait, que sur la note de justesse des prévisions.

La partition de l'échelle des notes (histogramme de la figure 1), nécessaire pour l'AFC, a été effectuée a priori de la manière suivante:

<u>notes</u>	<u>modalité</u>	<u>poids</u>
1, 2, 3, 4	médiocre	2.4%
5, 6, 7	suffisant	51.6%
8, 9, 10	bon	40.0%

ANALYSE PAR CATEGORIES SOCIO-PROFESSIONNELLES.

Les classes a) à g) du fichier des professions (page 9) ont été prises en compte pour l'AFC, donnant le tableau de contingence suivant:

	<u>médiocre</u>	<u>suffisant</u>	<u>bon</u>
a)	0	10	8
b)	3	82	64
c)	2	27	28
d)	1	46	33
e)	4	107	96
f)	3	36	49
g)	1	17	16

La présentation graphique de ce tableau telle qu'elle est livrée par l'AFC est donnée en figure 2. Avec 93% de variance expliquée, le premier axe factoriel porte à lui seul la plus grande partie de l'information contenue dans le tableau. Il est donc possible de lire ce graphique "de gauche à droite" uniquement.

On constate que l'AFC oppose les classes "retraités", "plein air, voirie, bâtiment" et "ménagères" aux classes "fonctionnaires, enseignants, employés de bureau", "commerçants, ouvriers d'usine", "professions libérales, ingénieurs, directeurs" et "agriculteurs, vigneron, arboriculteurs".

Il n'est pas illégitime d'estimer que ce premier axe oppose des catégories dans lesquelles les responsabilités professionnelles sont peu élevées à des catégories dans lesquelles elles sont importantes. On remarquera également que le second groupe intègre trois classes correspondant à des professions d'intérieur.

Observons maintenant les positions des modalités. On remarque d'emblée la situation marginale de la modalité "médiocre", liée au fait que le poids de cette modalité est très faible. La modalité "suffisant" tombe, en revanche, au milieu du nuage assez compact des fonctionnaires, commerçants, ouvriers, professions libérales, cadres et agriculteurs, tandis que la modalité "bon" est associée au nuage plus dispersé des retraités, professions de plein air, voirie, bâtiment et ménagères.

Conclusions:

- la modalité "suffisant" est associée aux classes socio-professionnelles dont les responsabilités professionnelles sont importantes et dont la majorité exerce une profession d'intérieur.

- la modalité "bon" est associée aux classes socio-professionnelles dont les responsabilités professionnelles sont peu importantes.

ANALYSE PAR LOCALISATION GEOGRAPHIQUE.

Le fichier initial a été divisé comme suit:

a) LEMAN:	La Côte + Lausanne	43%
b) PLATEAU:	campagne vaudoise + fribourgeoise	3%
c) VALAIS:	en fait, le Valais Central	4%
d) CHABLAIS:	Riviera et Bas-Valais	14%
e) JURA		36%

ce qui donne le tableau de contingence suivant:

	<u>médiocre</u>	<u>suffisant</u>	<u>bon</u>
a)	8	138	147
b)	0	12	8
c)	1	11	14
d)	2	44	51
e)	5	148	96

La présentation graphique de ce tableau telle qu'elle est livrée par l'AFC est donnée à la figure 3. On constate à nouveau qu'avec 95% de variance expliquée, le premier axe porte la plus grande partie de l'information contenue dans le tableau.

Le clivage est très net entre les régions "Valais", "Chablais" et "Léman" et les régions "Plateau" et "Jura".

L'examen des conditions climatiques prévalant dans ces deux types de régions donne la clef de cette partition.

On sait, en effet, que l'ensoleillement est nettement plus important en Valais, dans le Chablais et dans le bassin lémanique que sur le Plateau et dans le Jura. En revanche, c'est le contraire qui se produit avec les

pluies, les trois premières régions citées étant sensiblement moins arrosées que les deux dernières.

Il n'est donc pas illégitime d'estimer que le premier axe oppose des régions dans lesquelles le climat est clément à d'autres dans lesquelles il l'est moins.

Considérons la position des modalités: "médiocre" occupe à nouveau une situation marginale, liée à son faible poids. L'abscisse de la modalité "suffisant" est très voisine de celle des deux régions "Jura" et "Plateau"; enfin, la modalité "bon" tombe au centre du nuage formé par les régions "Léman", "Chablais" et "Valais".

Conclusions:

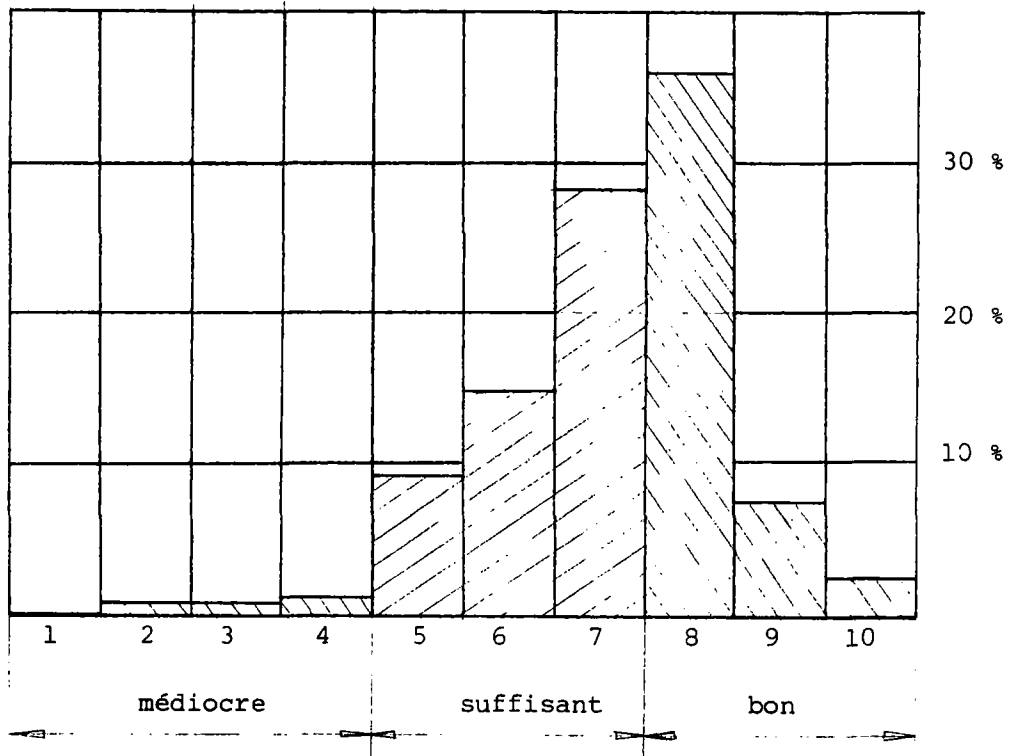
- nos prévisions sont qualifiées de "suffisantes" dans les régions climatiquement peu favorisées.
- elles sont qualifiées de "bonnes" dans les régions climatiquement favorisées.

DISCUSSION.

- LES CLASSES SOCIO-PROFESSIONNELLES ASSUMANT DES RESPONSABILITES JUGENT NOS BULLETTINS PLUS SEVEREMENT QUE LES GROUPES A MOINDRE RESPONSABILITE.
- LES NOTES OBTENUES DANS LES REGIONS AU CLIMAT PEU CLEMENT SONT PLUS SEVERES QUE LES NOTES OBTENUES DANS DES REGIONS CLIMATI-QUEMENT PLUS FAVORISEES.

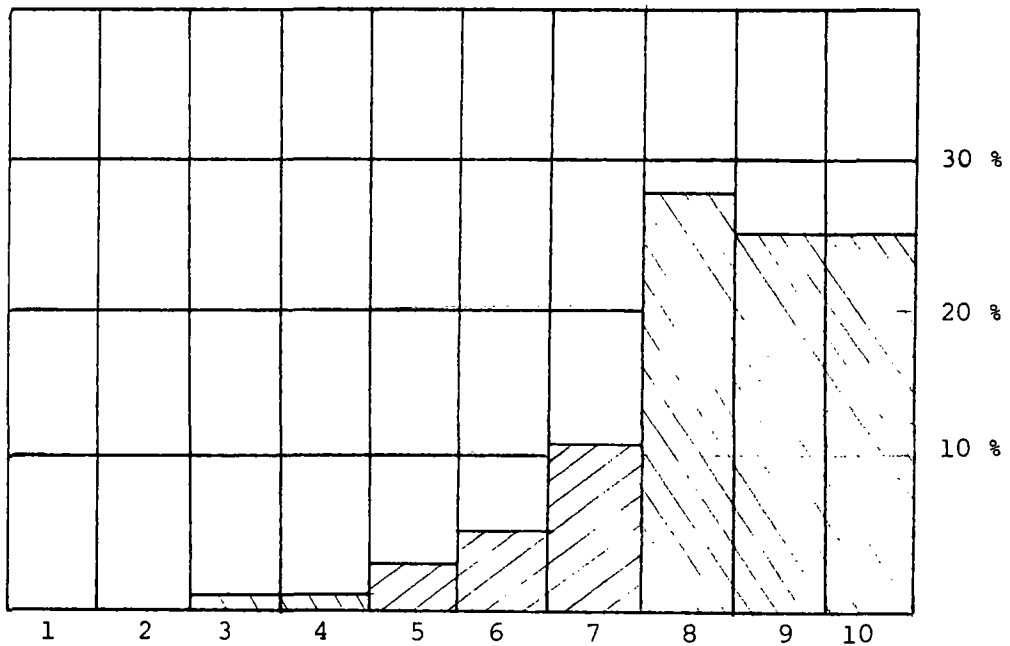
HISTOGRAMMES DES NOTES RECUES

Qualité de la prévision



note moyenne : 7,17

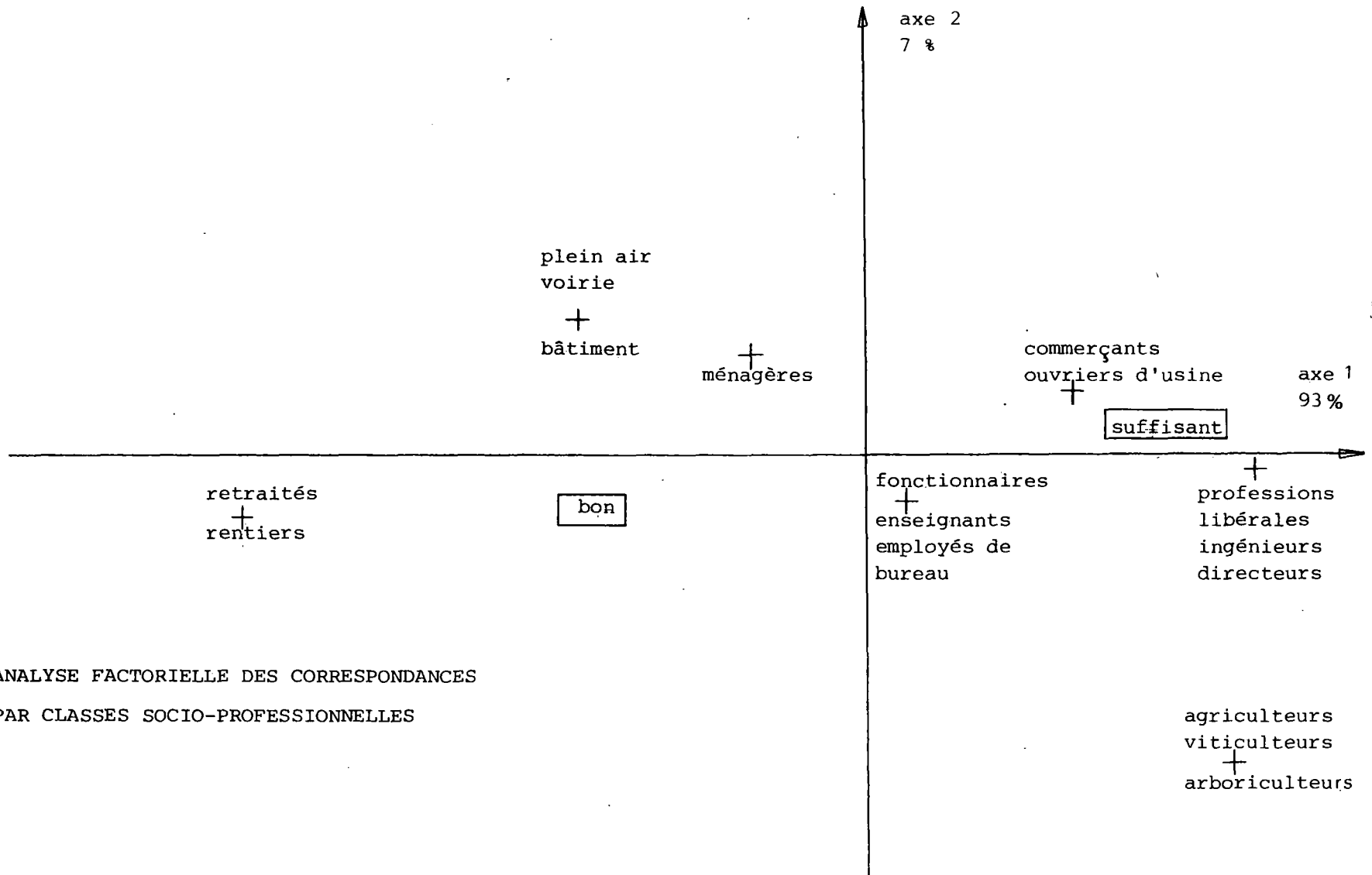
Qualité de la rédaction



note moyenne : 8,26

Figure 1.

médiocre



ANALYSE FACTORIELLE DES CORRESPONDANCES
PAR CLASSES SOCIO-PROFESSIONNELLES

Figure 2.

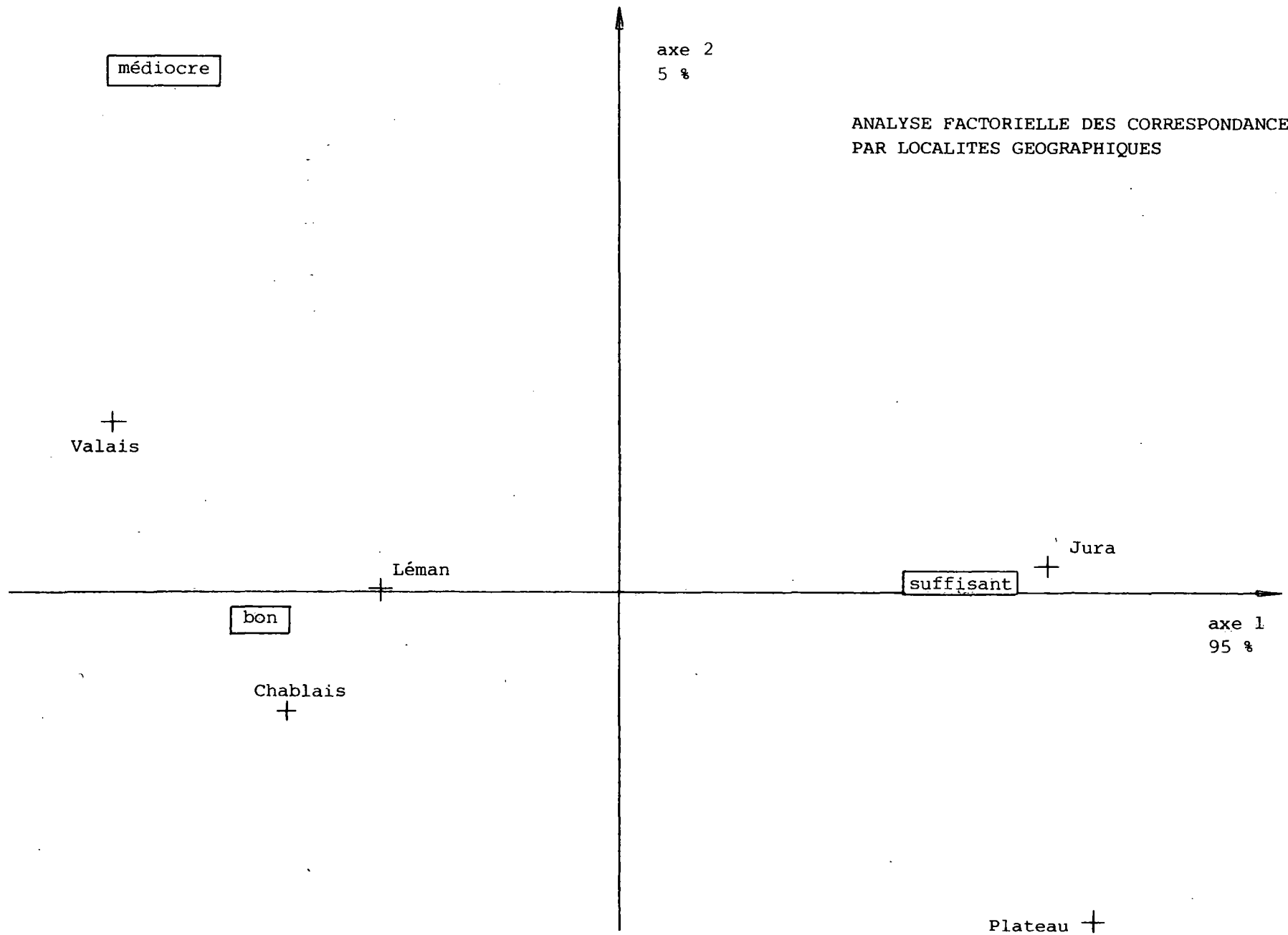


Figure 3.

C O U R R I E R D U C O E U R .

Ce sondage se terminait par une question facultative: "Remarques, critiques et suggestions". 215 personnes ont profité de cette occasion, et nous vous proposons ici un choix limité mais représentatif de ce courrier.

-Vous faites du bon boulot, continuez, merci!

-Depuis quelques années, les bulletins météorologiques ont été considérablement améliorés quant à leur présentation et aussi quant à la précision des informations, des prévisions. Puissiez-vous continuer dans cette bonne voie du progrès.

-En dépit de la critique, que ferait-on sans les prévisions? Je ne peux que féliciter les spécialistes de ce secteur, même s'ils commettent de petites erreurs.

-Vu la topographie de la Suisse, vaut-il la peine de dépenser autant d'argent pour toujours rester médiocre?

-Il m'apparaît que la prévision du temps est souvent trop optimiste. S'agit-il de coïncidences répétées ou obéit-elle, cette prévision, à des pressions d'ordre économique afin de ne pas décourager les gens qui ont envie de partir en week-end?

-Votre questionnaire est très judicieux. Nous avons également un aperçu du temps qu'il fera par les prévisions de la TV française, notre région étant soumise au temps qu'il fait sur le bassin parisien, deux jours après.

-Persévérer pour faire une météo sûre à 7 jours minimum.

-Qu'il puisse y avoir erreur me semble inévitable, car sans doute peut-il a avoir divergence entre l'instrument et son interprète.

-J'ai l'impression que depuis la mise en service du satellite météo européen, la justesse des prévisions s'est améliorée. Mais parfois, il vaut encore mieux se fier à l'oiseau de pluie!

-La note que j'ai attribuée n'est valable que pour les bulletins au 162 et à la Télévision quand ils ne sont pas abrégés à cause du retard sur le programme. Les bulletins lus à la radio sont en général mal rédigés, trop sommaires et imprécis.

-Nous aimerions encore plus de détails par régions, au niveau des communes.

-Vous devriez élaborer des bulletins pour les régions de haute montagne, des bulletins très locaux, genre "Massif de la Jungfrau" ou "Massif du Grand-Combin".

-Des prévisions plus précises, spécialement pour le canton du Valais, seraient judicieuses.

-Mes compliments pour votre démarche. Le Valais est certainement difficile à prévoir, mais avec une certaine habitude de vos informations et en tenant compte des indications que vous donnez pour le sud des Alpes, la marge d'erreur devient toujours plus faible. J'en profite pour vous adresser des félicitations et des encouragements. Merci!

-Le Jura est souvent ignoré dans les prévisions, surtout lorsqu'il y fait beau temps.

-Il arrive trop souvent que, concernant le Jura, les prévisions soient subjectives, ou imprécises, ou même totalement absentes lorsque celles-ci sont favorables à notre région (notamment en automne et en hiver). Par contre, lorsque des pluies vont se produire sur le Jura, ce fait est toujours souligné sans faute.

-Pour le sud des Alpes, Tessin en particulier, vous nous dites toujours quand il y a du soleil! Ce haut Jura est vraiment le parent pauvre dans tous les domaines.

-Il serait intéressant d'avoir quelques explications quand les prévisions de la veille se sont révélées fausses ainsi que, de temps à autre, des commentaires sur certains phénomènes.

-Plus de détails à la Télévision par exemple comme le vendredi, mais plusieurs fois par semaine.

-Je pense qu'il serait bien de mettre un Monsieur Météo tous les soirs à la télé au journal de 19h30.

-La présentation des prévisions météorologiques du vendredi soir me paraît la meilleure façon de faire comprendre au public les circonstances qui déterminent le temps.

-WE DON'T WANT TO SEE A WEATHERMAN, WE WANT TO SEE THE WEATHER!

-Vous êtes comme moi, vous faites ce que vous pouvez. Continuez! (Note: ce commentaire émane d'un garagiste; lui confieriez-vous votre voiture?)

-Il serait intéressant d'avoir des détails sur l'évolution de la nature, du genre -c'est le moment de tailler vos rosiers, -les premières morilles sortent en plaine, etc...

-JE NE COMPRENDS PAS POURQUOI LES GENS EN GENERAL ATTACHENT TANT D'IMPORTANCE AUX PREVISIONS METEOROLOGIQUES. LORSQU'ON A UN APPARTEMENT CHAUFFE, UN PARAPLUIE ET DE BONNES CHAUSSURES, IL N'Y A VRAIMENT PAS DE QUOI S'AFFOLER...

* * *

Prenez-vous votre parapluie quand la météo est pessimiste?

Un sondage du Centre météorologique de Cointrin révèle que 8% (seulement) des personnes interrogées déclarent: «Je ne prends pas mon parapluie, en pensant qu'une fois de plus, ils vont se tromper...»

As lever du jour, le ciel est bleu, mais la météo annonce: «Augmentation de la nébulosité, suivie de pluies parfois abondantes». Comment réagissez-vous en quittant votre domicile?

Je prends mon parapluie en étant certain qu'il me sera utile: 34%.

Je prends mon parapluie, mais en pensant qu'il ne me servira probablement à rien: 15%.

Je ne prends mon parapluie que si d'autres signes me font penser que la

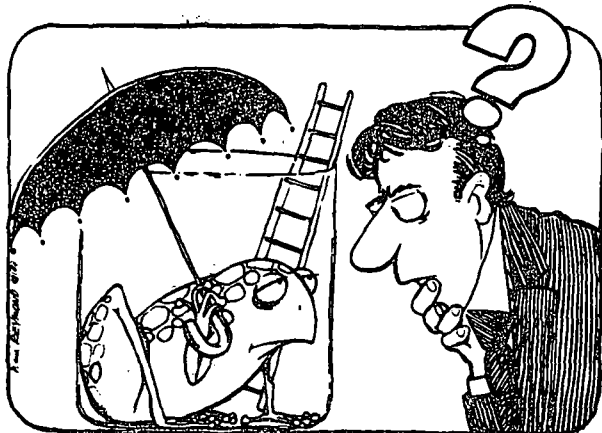
D'avril à août 1983, J.-D. Altherr, M. Dupanloup, J. Ambuhl et E. Junet, du Centre météorologique de Genève-Cointrin, ont enquêté auprès du public de Suisse romande. 2000 questionnaires envoyés tous azimuts. 705 rentrés. Sur ce nombre, seules 17 personnes déclarent ne pas s'intéresser aux prévisions.

60% favorables à la météo

Elles sont 60% à prendre connaissance des bulletins météo à la radio, 65%

situé entre 19 et 20 heures à la TV. C'est en effet à la fin du téléjournal de vendredi soir que Jean-Daniel Altherr présente les prévisions pour la fin de la semaine. 81% des personnes interrogées trouvent bon, 9% n'ont jamais vu, 4% jugent mauvais. Les mêmes prestations sont offertes quotidiennement sur les chaînes françaises. Trois Suisses romands sur quatre jugent l'idée excellente.

Nos prévisions ne sont pas toujours exactes, reconnaît-on à Cointrin. Nous cherchons par tous les moyens à éliminer au maximum les causes de ces erreurs. Or, ces améliorations coûtent de plus en plus cher en personnel, en instruments nouveaux, en satellites. Estimez-vous que ces dépenses en valent la peine. Réponse: 73% de oui, 20% de non. Ajoutons que la statistique prouve que les prévisions ont été exactes l'an dernier dans 83% des cas. Pas mal, compte tenu des particularismes helvétiques, qui existent aussi en météo! Le sondage donne la note de 7,17 sur 10 aux météorologues pour la justesse de leurs prévisions, et 8,26 pour la clarté des bulletins.



prévision est juste (baromètre en baisse ou hirondelles qui volent bas): 30%. Je ne prends pas mon parapluie, en pensant qu'une fois de plus, «ils vont se tromper»: 8%!

également à la TV, 2% au téléphone et 16% dans les journaux. Un quart d'entre elles se renseignent plusieurs fois par jour. Et la moitié pensent que l'heure idéale pour la diffusion des prévisions se

Influences sur notre quotidien

Le temps joue-t-il un rôle dans votre profession? Oui, 33%, non, 62%. Dans vos loisirs? Oui 89%. Non 7%. (Les collectionneurs de timbres, sans doute).

Quelques renseignements sur les personnes interrogées: 27% ont moins de 35 ans, 41% ont entre 35 et 55 ans, et 32% plus de 55 ans.

Le sondage a touché toutes les classes professionnelles. 30% des personnes qui ont répondu sont des enseignants, des fonctionnaires et des employés de bureau, 12% exercent des professions libérales, 21% des ouvriers, garagistes et commerçants, 13% des retraités et des rentiers, 8% des personnes travaillant dans le bâtiment, la voirie ou à l'étranger. La profession n'a pas été spécifiée dans les autres réponses.

Très intéressés: les retraités

Le dépouillement par classes professionnelles appelle quelques remarques. En moyenne, les prévisions sont écoutées une fois par jour, mais plusieurs fois par les retraités. La moyenne échéance et la prévision pour cinq jours sont considérées comme utiles, mais les agriculteurs estiment la première indispensable et la seconde indispensable à utile. (Même pourcentage).

Le Valais?

Au sud des Alpes!

A la question «Où situez-vous le Valais?», une proportion importante des enseignants (!), des fonctionnaires et des ménagères le situent à tort au sud des Alpes.

Il y a unanimité pour répondre que le terme très nuageux est plus pessimiste que couvert.

Et certains Vaudois installés entre Nyon et Lausanne ont déclaré habiter dans une vallée à foehn...

Jean-Claude FERRIER

REMERCIEMENTS.

Nous remercions pour leur aide efficace:

-Monsieur P. Rauh (LWZ);

-le Centre de calcul du CERN qui a gracieusement mis à notre disposition un ordinateur HP 9820 sur lequel ce questionnaire a été enregistré puis dépouillé (programme en langage Pascal conçu par M. J. Ambühl, CMC).

J.-D. ALTHERR

J. AMBUHL

M. DUPANLOUP

E. JUNET

Mai 1984.

Adresse des auteurs:

Jean-Daniel Altherr
Michel Dupanloup
Jacques Ambühl
Eric Junet

Centre météorologique
de l'aéroport de Genève

1215 G e n è v e 15

