

MétéoSuisse

Bulletin climatologique automne 2012

10 décembre 2012

Selon les mesures de MétéoSuisse, l'automne 2012 s'est montré plus chaud que de coutume sur l'ensemble de la Suisse. On a relevé des quantités de précipitations généralement supérieures à la norme, tandis que le soleil a moins brillé que d'habitude.

Très doux en haute montagne et sur le Bas-Valais

L'ensemble de la Suisse a connu des températures plus douces que la norme au cours de l'automne. Les écarts thermiques les plus importants ont été relevés sur les sommets alpins des Alpes centrales et orientales, dans la vallée du Rhône ainsi que sur les régions de plaines du Tessin central et méridional avec des valeurs comprises entre 1.4 et 2.4 degrés par rapport à la norme 1961-1990. Les écarts thermiques à la norme se sont révélés plus faibles dans les régions typiques à brouillard du nord du Plateau et les vallées au Sud des Alpes avec un excédent localement compris entre 0.5 et 0.8 degré seulement. C'est le mois de novembre qui a le plus contribué à ces valeurs supérieures à la norme. En effet, sur ce seul mois, il a fait entre 1.5 et 2.5 degrés plus chaud que la norme 1961-1990 et même jusqu'à 3 degrés en haute montagne.

Des précipitations normales à largement excédentaires

Des précipitations nettement supérieures aux normales saisonnières ont été recueillies sur la plupart des régions avec des valeurs comprises entre 110 et 150% de la norme 1961-1990. Avec de 130 à 180% de la norme, les précipitations les plus excédentaires ont été relevées sur le pied nord du Jura, dans le Jura et les régions du Plateau à proximité du massif jurassien, à l'ouest du Napf. Toutefois, sur le nord du Valais et en Valais central, les précipitations recueillies sont légèrement déficitaires, mais à peine inférieures à 100% de la norme.

Les 26 et 27 septembre, un événement de fortes précipitations a frappé le Val Maggia au Sud des Alpes avec des valeurs critiques atteintes. Le 10 novembre, des pluies abondantes sont tombées en Suisse romande produisant localement de petites inondations. Fin novembre, de nouvelles fortes précipitations ont touché le Sud des Alpes avec des chutes de neige abondantes sur le sud des Alpes valaisannes et dans les Alpes tessinoises. Au cours de l'automne, plusieurs offensives hivernales ont touché les Alpes avec de la neige jusqu'en moyenne altitude en septembre et octobre déjà, et même de la neige jusqu'en plaine sur le nord du Plateau à la fin du mois d'octobre.



Un ensoleillement légèrement au-dessous des normes

Au cours de l'automne 2012, l'ensoleillement s'est souvent montré au-dessous des normes 1961-1990. L'ensoleillement a été légèrement déficitaire sur les trois mois de l'automne avec une répartition plus ou moins égale. Avec des valeurs comprises entre 80 et 95% de la norme, le déficit d'ensoleillement le plus élevé a été mesuré le long du Jura et sur les régions du Plateau à proximité du Jura, ainsi que le long des versants sud des Alpes. Plus de 90% de la norme de l'ensoleillement a été relevé le long des Préalpes romandes, en Valais et dans les Grisons. L'ensoleillement a été conforme aux normes le long des Alpes centrales et orientales, ainsi que sur le Plateau oriental. MétéoSuisse a mesuré de 105 à 115% de la norme le long des Préalpes entre Lucerne et Saint-Gall.

Une période particulièrement ensoleillée s'est présentée du 17 au 25 octobre, donnant comme un air d'été indien. Cependant, à partir du 23 octobre, une couche compacte de stratus s'est constituée au-dessous de 1000 à 1400 mètres au Nord des Alpes. Du 12 au 21 novembre, le temps a été bien ensoleillé en montagne. Pendant ce temps, le nord du Plateau s'est souvent retrouvé sous une couche tenace de stratus.

Coloration et chute des feuilles

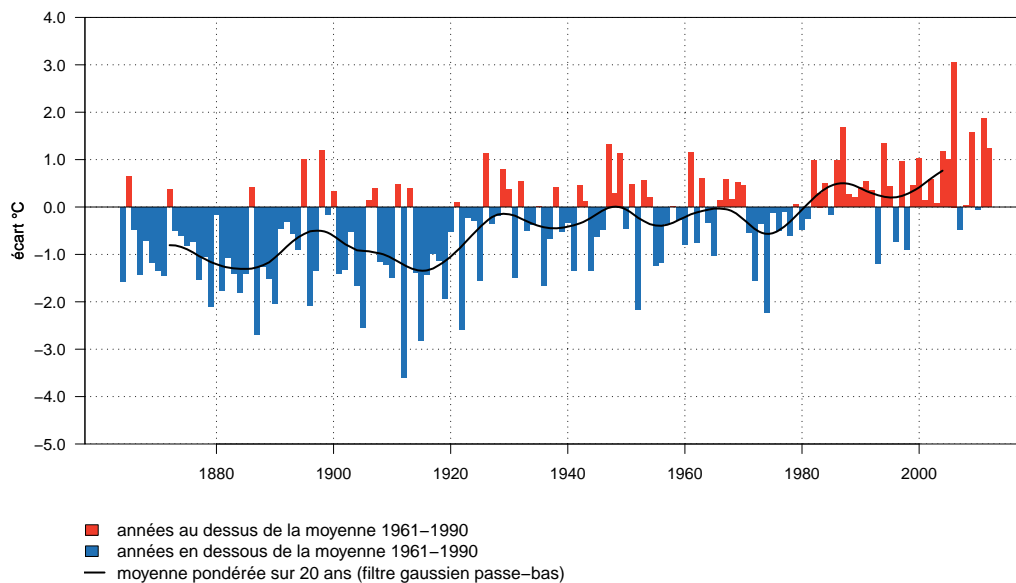
Généralement, cet automne, la coloration des feuilles a eu lieu durant la fourchette temporelle normale, même si celle-ci était particulièrement large cette année. Alors que les feuilles changeaient de couleur très tôt dans certaines stations, cette phase phénologique se déroulait extraordinairement tard dans d'autres lieux. Une tendance vers un retard s'est fait jour particulièrement en plaine jusqu'aux altitudes supérieures à 1000 m. La chute des feuilles s'est produite cette année généralement un peu plus tard que d'habitude. Pour cette phase phénologique, les variations dans les dates d'observations ont également été grandes et la tendance vers un retard. Cette tendance vers des dates tardives a été particulièrement marquée pour les altitudes supérieures à 1000 m. Le moment de la chute des feuilles dépend fortement des conditions météorologiques particulières ; ainsi, les gelées et les tempêtes automnales détachent souvent les feuilles des arbres. Les automnes précédents, ces deux facteurs n'avaient pas eu lieu pendant une longue période. Cette année, de nombreuses feuilles ont été emportées des arbres par les précoces chutes de neige de la fin octobre.

Valeurs saisonnières automne 2012 pour une sélection de stations MétéoSuisse en comparaison avec la norme.

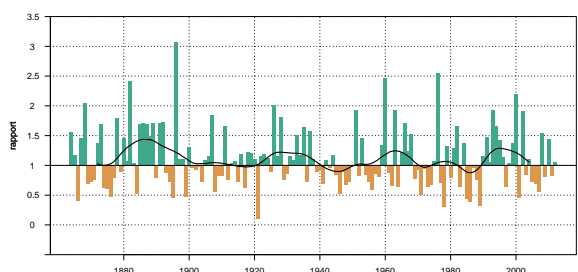
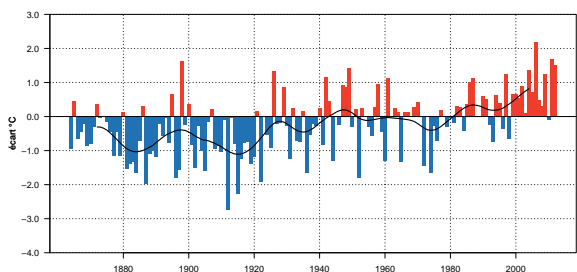
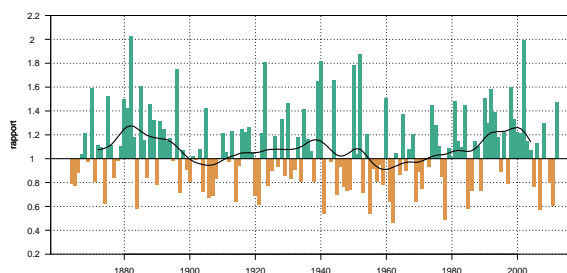
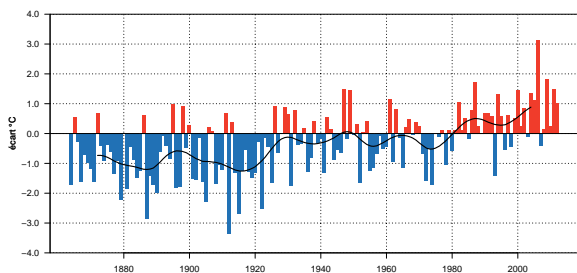
station	altitude m	température (°C)			durée d'ensoleillement (h)			précipitations (mm)		
		moy.	norme	écart	somme	norme	%	somme	norme	%
Bern	553	9.4	8.3	1.1	331	356	93	348	238	146
Zürich	556	9.9	9.0	0.9	332	321	103	330	243	136
Genève	420	11.3	10.0	1.3	295	360	82	308	250	123
Basel	316	10.9	9.9	1.0	303	357	85	316	172	183
Engelberg	1036	7.6	6.4	1.2	323	334	97	387	317	122
Sion	482	11.3	9.2	2.1	455	451	101	144	148	97
Lugano	273	13.8	12.4	1.4	421	451	93	433	413	105
Samedan	1709	3.7	2.6	1.1	416	436	95	192	184	105

norme moyenne climatologique 1961-1990
écart écart à la norme
% rapport à la norme (norme = 100%)

L'automne 2012 en comparaison avec la norme



Ecart à la norme 1961-1990 de la température saisonnière en Suisse. Les températures saisonnières trop chaudes sont en rouge, les températures saisonnières trop froides sont en bleu. La ligne noire montre une évolution de la température avec une moyenne pondérée sur 20 ans.



■ années au dessus de la moyenne 1961–1990
■ années en dessous de la moyenne 1961–1990
— moyenne pondérée sur 20 ans (filtre gaussien passe-bas)

■ années au dessus de la moyenne 1961–1990
■ années en dessous de la moyenne 1961–1990
— moyenne pondérée sur 20 ans (filtre gaussien passe-bas)

Evolution de la température saisonnière (à gauche) et des précipitations saisonnières (à droite) pour le Nord de la Suisse (en-haut) et le Sud de la Suisse (en bas). L'écart de la température saisonnière par rapport à la norme climatologique 1961-1990 est représenté. Les températures saisonnières trop chaudes sont en rouge, les températures saisonnières trop froides sont en bleu. Une saison plus humide apparaît en vert, une saison plus sèche apparaît en brun. La ligne noire montre une moyenne pondérée sur 20 ans pour chaque évolution.



MétéoSuisse, 10 décembre 2012

Le bulletin climatologique peut être utilisé sans restriction en citant "MétéoSuisse".

Internet: http://www.meteoschweiz.admin.ch/web/fr/climat/climat_aujourd'hui/retrospective_saisonniere.html

Citation

MétéoSuisse 2012: Bulletin climatologique automne 2012. Genève.

MétéoSuisse
7bis, av. de la Paix
CH-1211 Genève 2

T +41 22 716 28 28
www.meteosuisse.ch

MétéoSuisse
Chemin de l'Aérologie
CH-1530 Payerne

T +41 26 662 62 11
www.meteosuisse.ch

MeteoSchweiz
Krähbühlstrasse 58
CH-8044 Zürich

T +41 44 256 91 11
www.meteoschweiz.ch

MeteoSchweiz
Flugwetterzentrale
CH-8060 Zürich-Flughafen

T +41 43 816 20 10
www.meteoswiss.ch

MeteoSvizzera
Via ai Monti 146
CH-6605 Locarno Monti

T +41 91 756 23 11
www.meteosvizzera.ch