

## MétéoSuisse

# Bulletin climatologique automne 2013

10 décembre 2013

**L'automne 2013 a été chaud et humide en comparaison avec la norme 1981-2010. En plaine, l'excédent thermique s'est montré à environ 1 degré. Il a été plus faible en montagne. Il est tombé l'équivalent de 110 à 140% de la normale des précipitations sur la plupart des régions. Au Sud des Alpes, les pluies ont été légèrement déficitaires. L'ensoleillement a été inférieur à la normale, mais le déficit a été généralement limité.**

### Un automne particulièrement chaud

Pour les régions de plaine, l'automne 2013 fait partie des 10 automnes les plus chauds depuis le début de la série de mesures en 1864. A Lugano et à Sion, il s'agit même du 5<sup>ème</sup> automne le plus chaud de ces 150 dernières années. L'écart à la norme 1981-2010 a été compris entre 0.5 et 1.1 degré sur les 3 mois de l'automne (de septembre à novembre). Il faut savoir que la nouvelle norme 1981-2010 comprend la période la plus chaude des dernières 150 années. Plus on monte en altitude, plus l'écart thermique à la norme a été réduit. Sur les crêtes, il a été mesuré des valeurs normales à très légèrement excédentaires.

### Des précipitations excédentaires

Sur la plupart des régions du pays, l'automne a été copieusement arrosé. Il a souvent été mesuré entre 110 et 140% de la norme 1981-2010. Les précipitations ont régionalement atteint 150% de la norme, notamment en Suisse romande, tandis qu'elles ont été normales à légèrement déficitaires sur le Centre et l'Est des versants nord des Alpes. Au Tessin, l'écart à la norme a généralement été compris entre 80 et 120%.

### Un ensoleillement déficitaire

L'automne 2013 a été moins ensoleillé que la normale. Les mois gris d'octobre et de novembre ont engendré ce déficit d'ensoleillement. MétéoSuisse a généralement relevé de 80 à 95% de la norme 1981-2010. Au Sud des Alpes, l'ensoleillement a atteint des valeurs correspondant à presque 90% de la norme. Le déficit d'ensoleillement a été plus important sur les sommets des Préalpes des deux côtés des Alpes avec un taux correspondant à 80% de la norme automnale.





Valeurs saisonnières automne 2013 pour une sélection de stations MétéoSuisse en comparaison avec la norme 1981-2010.

| station   | altitude<br>m | température (°C) |       |       | durée d'ensoleillement (h) |       |    | précipitations (mm) |       |     |
|-----------|---------------|------------------|-------|-------|----------------------------|-------|----|---------------------|-------|-----|
|           |               | moy.             | norme | écart | somme                      | norme | %  | somme               | norme | %   |
| Bern      | 553           | 10.0             | 8.9   | 1.1   | 323                        | 346   | 93 | 371                 | 263   | 141 |
| Zürich    | 556           | 10.0             | 9.5   | 0.5   | 291                        | 310   | 94 | 344                 | 264   | 130 |
| Genève    | 420           | 11.6             | 10.7  | 0.9   | 340                        | 369   | 92 | 318                 | 294   | 108 |
| Basel     | 316           | 11.2             | 10.5  | 0.7   | 284                        | 343   | 83 | 246                 | 210   | 117 |
| Engelberg | 1036          | 7.3              | 6.9   | 0.4   | 274                        | 307   | 89 | 392                 | 339   | 116 |
| Sion      | 482           | 11.0             | 9.9   | 1.1   | 419                        | 460   | 91 | 208                 | 147   | 141 |
| Lugano    | 273           | 13.8             | 12.8  | 1.0   | 370                        | 437   | 85 | 454                 | 453   | 100 |
| Samedan   | 1709          | 3.4              | 3.0   | 0.4   | 362                        | 401   | 90 | 237                 | 203   | 117 |

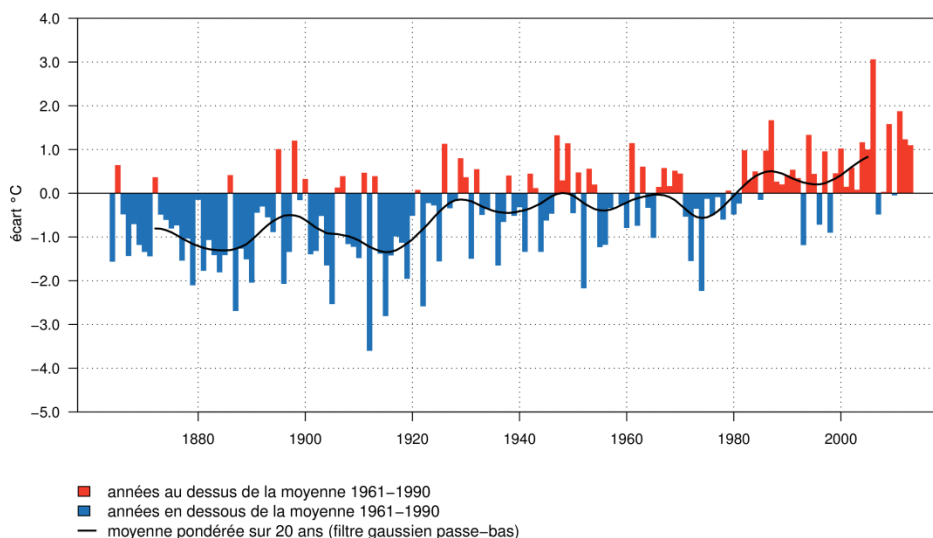
norme      moyenne climatologique 1981-2010

écart      écart à la norme

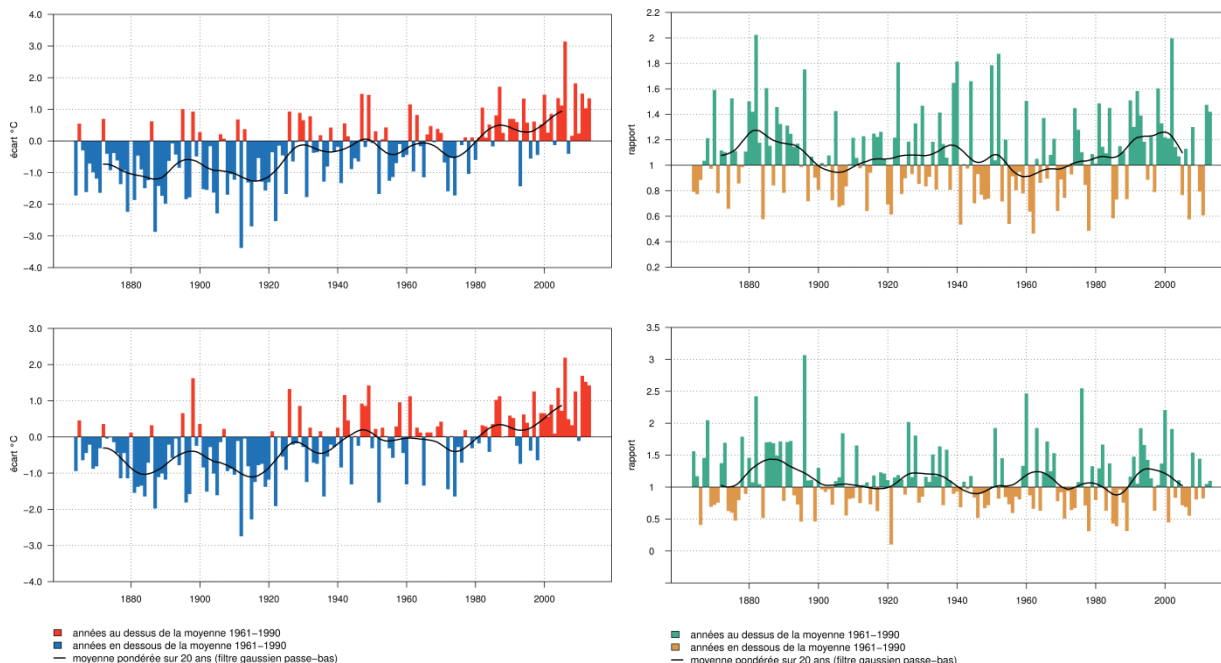
%          rapport à la norme (norme = 100%)

## L'automne 2013 en comparaison avec la norme 1961–1990

Selon les recommandations de l'Organisation météorologique mondiale (OMM), MétéoSuisse utilise toujours la norme 1961-1990 pour observer l'évolution du climat à long terme.



**Ecart à la norme 1961-1990 de la température saisonnière en Suisse. Les températures saisonnières trop chaudes sont en rouge, les températures saisonnières trop froides sont en bleu. La ligne noire montre une évolution de la température avec une moyenne pondérée sur 20 ans.**



**Evolution de la température saisonnière (à gauche) et des précipitations saisonnières (à droite) pour le Nord de la Suisse (en-haut) et le Sud de la Suisse (en bas). L'écart de la température saisonnière par rapport à la norme climatologique 1961-1990 est représenté. Les températures saisonnières trop chaudes sont en rouge, les températures saisonnières trop froides sont en bleu. Une saison plus humide apparaît en vert, une saison plus sèche apparaît en brun. La ligne noire montre une moyenne pondérée sur 20 ans pour chaque évolution.**



## MétéoSuisse, 10 décembre 2013

Le bulletin climatologique peut être utilisé sans restriction en citant "MétéoSuisse".

Internet: [http://www.meteoschweiz.admin.ch/web/fr/climat/climat\\_aujourd'hui/retrospective\\_saisonniere.html](http://www.meteoschweiz.admin.ch/web/fr/climat/climat_aujourd'hui/retrospective_saisonniere.html)

### Citation

MétéoSuisse 2013: Bulletin climatologique automne 2013. Genève.

MétéoSuisse  
7bis, av. de la Paix  
CH-1211 Genève 2

T +41 22 716 28 28  
[www.meteosuisse.ch](http://www.meteosuisse.ch)

MétéoSuisse  
Chemin de l'Aérologie  
CH-1530 Payerne

T +41 26 662 62 11  
[www.meteosuisse.ch](http://www.meteosuisse.ch)

MeteoSchweiz  
Krähbühlstrasse 58  
CH-8044 Zürich

T +41 44 256 91 11  
[www.meteoschweiz.ch](http://www.meteoschweiz.ch)

MeteoSchweiz  
Flugwetterzentrale  
CH-8060 Zürich-Flughafen

T +41 43 816 20 10  
[www.meteoswiss.ch](http://www.meteoswiss.ch)

MeteoSvizzera  
Via ai Monti 146  
CH-6605 Locarno Monti

T +41 91 756 23 11  
[www.meteosvizzera.ch](http://www.meteosvizzera.ch)