

MétéoSuisse

Bulletin climatologique été 2012

10 septembre 2012

L'été 2012 a été nettement plus chaud par rapport à la norme de référence 1961-1990. Pour les régions du Nord des Alpes, l'écart à la norme a été compris entre 1.5 et 2 degrés. En Valais, sur les sommets alpins, sur le Sud du pays et dans les Grisons, avec un excédent thermique entre 2 et 3 degrés, il s'agit d'un des étés les plus chauds depuis le début des mesures. Les précipitations ont été très disparates selon les régions, mais déficitaires pour le Tessin central et méridional. L'ensoleillement a été plus généreux que la norme 1961-1990.

Un été très chaud surtout au Tessin

En Valais, dans les Grisons et au Tessin, ainsi que sur les sommets alpins, MétéoSuisse a relevé un écart thermique à la norme de référence 1961-1990 compris entre 2 et 3 degrés. Pour ces régions, il s'agit du deuxième ou du troisième été le plus chaud depuis le début des mesures en 1864. Au cours de l'été 2003, qui était exceptionnel, les températures moyennes mesurées étaient encore 2 degrés plus élevées, voire localement plus. Au Nord des Alpes, l'été 2012 se classe parmi les 5 à 10 étés les plus chauds depuis le début des mesures il y a 148 ans. Les plus forts excédents thermiques ont été mesurés en juin et en août. En revanche, le mois de juillet s'est peu écarté de la norme.

Un bilan pluviométrique très disparate

Au cours de l'été 2012, la Suisse est heureusement restée épargnée par des épisodes de fortes précipitations. Les vents en altitude ont souvent été soutenus ce qui a permis d'éviter que des fortes précipitations ou des orages violents restent stationnaires en affectant les mêmes régions pendant plusieurs heures. Les précipitations ont été très hétérogènes selon les régions, ce qui est typique en été. En juin, les précipitations ont été abondantes dans les Grisons et au Nord alors qu'elles ont été déficitaires en Valais et sur le Sud du pays. En juillet, les pluies ont été déficitaires notamment le long des versants nord des Alpes. En revanche, la pluviométrie a été conséquente en région bâloise et dans la vallée de Conches. Par contre, la région du lac Majeur n'a pas reçu beaucoup de pluie. En août, moins de la moitié de la somme pluviométrique mensuelle a été relevée sur le Sud du Tessin. Des pluies également déficitaires ont été recueillies vers le lac Majeur, ainsi que sur de nombreux secteurs du Haut-Valais, du Plateau romand et central. Sur les autres régions, le mois d'août a été productif en eau. Des pluies largement excédentaires ont concerné le Plateau oriental et le Nord du Tessin.



D'une manière générale, les sommes pluviométriques de l'été 2012 ont été excédentaires. Environ 150% de la norme pluviométrique mensuelle de référence 1961-1990 a été relevé en région bâloise, de Schaffhouse et sur le Nord du Tessin. Avec une pluviométrie entre 125 et 150% de la norme, les pluies ont également été excédentaires dans le Jura, sur le Plateau oriental et sur la plupart des régions des Grisons. Les pluies ont été plus ou moins dans la norme sur le Bas-Valais, le long des versants nord des Alpes à l'ouest de la Reuss, ainsi que sur le Plateau romand et central. En revanche, il n'est tombé qu'entre 70 et 90% de la norme sur le Centre et le Sud du Tessin.

Un été plus ensoleillé que la norme

Sur la plupart des régions, l'été 2012 a été plus ensoleillé que la norme de référence 1961-1990. Le mois de juin avait déjà comptabilisé un léger excédent. En revanche, juillet a plutôt connu un ensoleillement déficitaire. Après 2 mois d'été, le bilan de l'ensoleillement était plus ou moins dans la norme. Mais le mois d'août qui a été très estival a permis d'améliorer le résultat, si bien que l'ensemble de l'été 2012 a présenté un bilan excédentaire de l'ensoleillement. Sur le Plateau, on a mesuré un ensoleillement compris entre 110 et 115% de la norme. Seules quelques régions comme celles de Zermatt, des Alpes centrales et des versants sud des Alpes n'ont parfois pas atteint les valeurs normales d'ensoleillement.



Oberalpstock avec le Brunnifirn (massif des Alpes glaronnaises). A la mi-août 2012, seules de rares parties du glaciers sont encore recouvertes de neige. Photo : Bernd Konantz, MétéoSuisse.



Valeurs saisonnières été 2012 pour une sélection de stations MétéoSuisse en comparaison avec la norme.

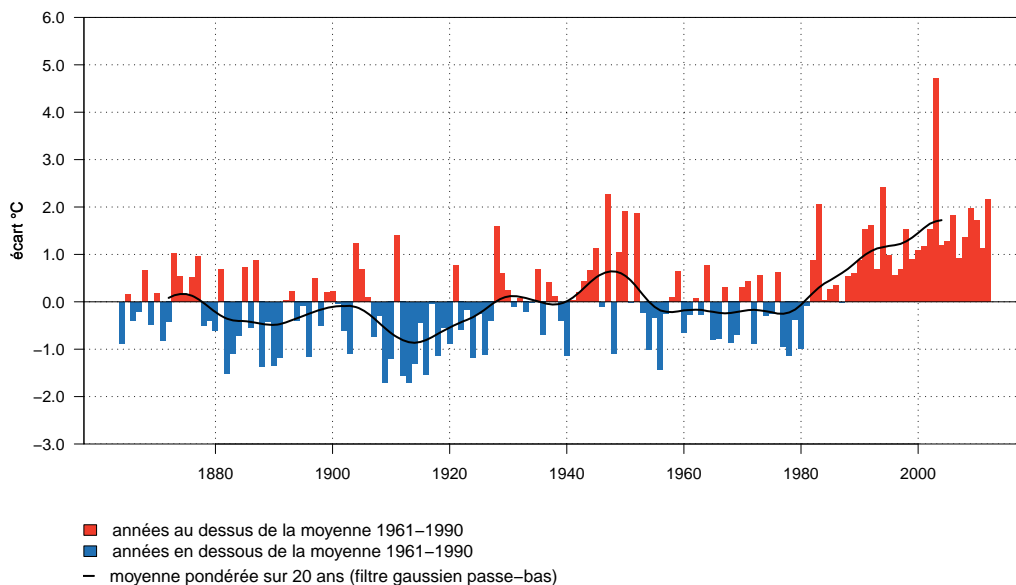
station	altitude m	température (°C)			durée d'ensoleillement (h)			précipitations (mm)		
		moy.	norme	écart	somme	norme	%	somme	norme	%
Bern	553	18.2	16.2	2.0	714	640	112	321	337	95
Zürich	556	18.3	16.5	1.8	651	581	112	520	374	139
Genève	420	19.9	18.0	1.9	772	693	111	223	235	95
Basel	316	19.4	17.5	1.9	654	608	108	383	254	151
Engelberg	1036	15.1	13.2	1.9	486	460	106	615	549	112
Sion	482	20.6	18.0	2.6	804	739	109	154	154	100
Lugano	273	22.7	19.9	2.8	751	695	108	346	470	74
Samedan	1709	12.1	10.2	1.9	605	561	108	279	275	102

norme moyenne climatologique 1961-1990

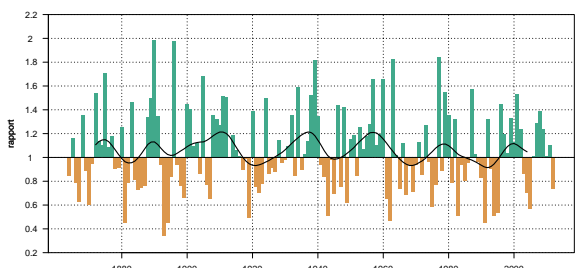
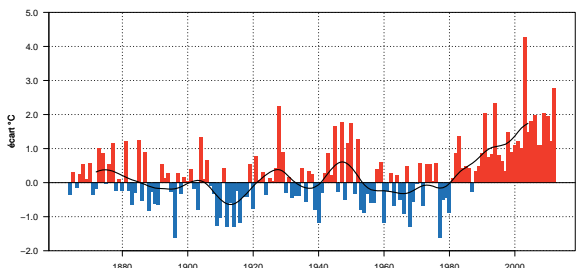
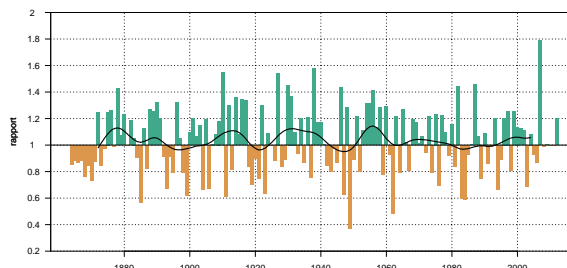
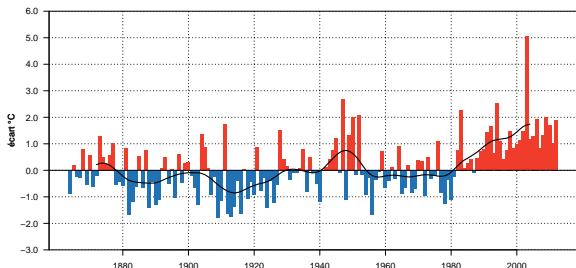
écart écart à la norme

% rapport à la norme (norme = 100%)

L' été 2012 en comparaison avec la norme



Ecart à la norme 1961-1990 de la température saisonnière en Suisse. Les températures saisonnières trop chaudes sont en rouge, les températures saisonnières trop froides sont en bleu. La ligne noire montre une évolution de la température avec une moyenne pondérée sur 20 ans.



Evolution de la température saisonnière (à gauche) et des précipitations saisonnières (à droite) pour le Nord de la Suisse (en-haut) et le Sud de la Suisse (en bas). L'écart de la température saisonnière par rapport à la norme climatologique 1961-1990 est représenté. Les températures saisonnières trop chaudes sont en rouge, les températures saisonnières trop froides sont en bleu. Une saison plus humide apparaît en vert, une saison plus sèche apparaît en brun. La ligne noire montre une moyenne pondérée sur 20 ans pour chaque évolution.



MétéoSuisse, 10 septembre 2012

Le bulletin climatologique peut être utilisé sans restriction en citant "MétéoSuisse".

Internet: http://www.meteoschweiz.admin.ch/web/fr/climat/climat_aujourd'hui/retrospective_saisonniere.html

Citation

MétéoSuisse 2012: Bulletin climatologique été 2012. Genève.

MétéoSuisse
7bis, av. de la Paix
CH-1211 Genève 2

T +41 22 716 28 28
www.meteosuisse.ch

MétéoSuisse
Chemin de l'Aérologie
CH-1530 Payerne

T +41 26 662 62 11
www.meteosuisse.ch

MeteoSchiweiz
Krähbühlstrasse 58
CH-8044 Zürich

T +41 44 256 91 11
www.meteoschiweiz.ch

MeteoSchiweiz
Flugwetterzentrale
CH-8060 Zürich-Flughafen

T +41 43 816 20 10
www.meteoswiss.ch

MeteoSvizzera
Via ai Monti 146
CH-6605 Locarno Monti

T +41 91 756 23 11
www.meteosvizzera.ch